

# ENCUESTA TRIMESTRAL SOBRE OPINIÓN DE EMPRESARIOS: EXPECTATIVAS PARA EL II TRIMESTRE DE 2018

*Gabriela González, Investigadora*

## RESUMEN

El Instituto de Investigaciones en Ciencias Económicas (IICE), presenta los resultados de la XXVI Encuesta Trimestral sobre Opinión de Empresarios (ETOE) correspondientes al segundo trimestre del año 2018. La encuesta tiene como objetivo brindar información sobre la coyuntura económica empresarial actual, y contribuir a una adecuada toma de decisiones públicas y privadas.

En relación con el **empleo**, se determinó que, de abril a junio, predomina la estabilidad en el nivel de contratación. En comparación con el trimestre anterior, se observa que el balance neto de empleo mejoró sólo en comercio, mientras que, en los demás sectores hubo un deterioro, siendo mayor en manufactura. Si se compara con el promedio de los últimos ocho años (para los segundos trimestres), la construcción mostró un nivel significativamente menor en las expectativas netas de empleo, y el resto de actividades también están por debajo del promedio. En efecto, es el nivel general más bajo para los segundos trimestres y también el más bajo de toda la serie.

En relación con las **ventas o producción**, las expectativas resultaron más favorables en manufactura y agropecuario respecto del trimestre anterior. Asimismo, si se hace la comparación con el promedio de los segundos trimestres, sólo manufactura muestra un fortalecimiento en su optimismo y el resto de sectores se debilitan.

Las expectativas de las **utilidades** mejoran con respecto al trimestre previo en manufactura y agropecuario. Mismo comportamiento se presenta si se hace la comparación con el nivel de expectativas de hace un año.

Tres sectores señalan un fortalecimiento en su **posición competitiva** respecto del trimestre anterior (comercio, servicios y agropecuario) y un nivel mejor que hace un año sólo el comercio; los demás sectores presentan un deterioro significativo en la posición competitiva respecto de un año antes.

El resultado del **índice global de expectativas empresariales** revela en términos generales que el optimismo de los empresarios se debilita en 2,3 puntos porcentuales respecto del trimestre anterior, colocándose en 51,3 y corresponde al valor más bajo observado respecto del segundo trimestre de los últimos ocho años; también este valor del índice general es el más bajo de todos los 33 trimestres desde que inició la serie hace 9 años.

Los índices de expectativas se debilitan durante este segundo trimestre en tres sectores; el cambio más notable, en comparación con el trimestre anterior, se dio principalmente en servicios, cuyo índice de expectativas empresariales disminuye 6,5 puntos, en construcción que cae 4,3 puntos y en comercio 1,3 puntos; sólo los sectores agropecuario y manufactura presentan un ligero fortalecimiento de casi medio punto porcentual. A pesar de la baja, para el segundo trimestre todos los sectores están en terreno optimista (por arriba de 50 puntos porcentuales).

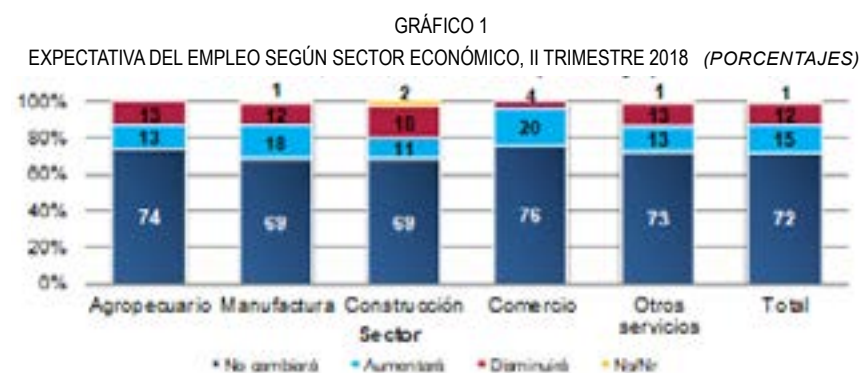
Es importante señalar que la encuesta se realizó después de la primera ronda electoral pero antes de la segunda, razón por la que los resultados no incorporan el resultado final de las elecciones presidenciales.

## EL ÍNDICE GLOBAL DE EXPECTATIVAS SE DEBILITA PARA EL SEGUNDO TRIMESTRE DEL 2018, MOSTRANDO EL NIVEL MÁS BAJO DESDE EL 2010

### I. Empleo

En las expectativas de empleo, prevalece la estabilidad en el número de empleados. En general, se observan expectativas más conservadoras para el segundo trimestre debido a la coyuntura electoral y económica del país al momento de la encuesta. En el gráfico 1 se observa que más de 69% de los empleadores en cada uno de los cinco sectores espera mantener su personal estable para el segundo trimestre de 2018. En este grupo, un

31,6% indica que se contrató personal fijo en los meses de enero a marzo y por esta razón no esperan realizar nuevas contrataciones entre los meses de abril y marzo. Las posibilidades de contratación de nuevos empleados son moderadas para los meses de abril a junio y se ubican entre 11% y 20% en los distintos sectores, siendo el comercio el que mayor optimismo mostró (20 puntos porcentuales).



Fuente: ICE. ETOE, marzo 2018.

En el gráfico 1 puede apreciarse que, para el total de los empresarios que respondieron la encuesta, aproximadamente 72,8% de los entrevistados no anticipa cambios en las contrataciones de mano de obra. Un 15,2% espera incrementos y un 11,9% prevé reducciones, por lo que el balance o tendencia neta es de 3,3%, según se presenta

en la última línea del cuadro 1. Esto indica que, en neto, aproximadamente 3 de cada 100 empresas espera aumentar su personal en el segundo trimestre del 2018; la encuesta también reveló una disminución de 5,6 puntos porcentuales en las oportunidades netas de contratación del segundo trimestre de 2018 con respecto al año anterior.

CUADRO 1  
BALANCE DE RESPUESTAS<sup>1</sup> DE LOS EMPRESARIOS CON RESPECTO AL EMPLEO SEGÚN SECTOR, PARA EL II TRIMESTRE 2017 Y I Y II TRIMESTRE DEL 2018 (PORCENTAJES)

Sector	II-17	I-18	II-18	Dif <sup>2</sup>	$\bar{y}_3$	Dif $\bar{y}$
Agropecuaria	12,8	5,0	0,0	-5,0	7,7	-7,7
Manufactura	9,0	15,0	5,7	-9,3	12,1	-6,4
Construcción	22,0	-2,0	-6,7	-4,7	29,1	-35,8
Comercio	12,3	9,0	15,8	6,8	16,4	-0,6
Otros servicios	2,7	4,0	-0,6	-4,6	4,4	-4,9
Tendencia neta	+8,9	+7,6	+3,3	4,3	10,8	-7,5

1. Los balances de respuestas se obtienen calculando la diferencia entre los porcentajes de respuestas positivas o favorables y las negativas o desfavorables.

2. Corresponde a la diferencia entre el balance del II trimestre y el I trimestre.

3. Corresponde al promedio de los primeros trimestres.

Fuente: ICE. ETOE, marzo 2018.

En el cuadro 1 se presenta el balance de las respuestas de los empresarios en relación con el empleo, y corresponde a la diferencia entre el porcentaje de empresarios que espera un aumento en el empleo, y el porcentaje que espera una reducción en esta variable en los diferentes trimestres. También se observa en el cuadro 1, la diferencia de resultados entre el I trimestre y el II del 2018 y se muestra que sólo el comercio presenta perspectivas de contratación de mano de obra más favorables (el balance entre estos dos trimestres es de 6,8 puntos porcentuales). Para el resto de sectores se presentan variaciones negativas, siendo la manufactura el sector que más disminuye (9,3 puntos porcentuales).

Para un periodo más amplio, si se compara el balance global del segundo trimestre de 2018 con el mismo trimestre de los años anteriores, se observa que está 7,5 puntos porcentuales por debajo del promedio de los últimos ocho años (penúltima columna); respecto del promedio de los años previos, todos los sectores presentan niveles inferiores, siendo particularmente construcción el que más disminuye y el comercio el que menos cae (última columna).

Los empresarios más optimistas del sector comercio indican que esperan aumentar su planilla debido principalmente al crecimiento de las empresas por demanda local y por factores internos de la empresa como las mejoras para la atención del servicio al cliente.

### II. Ventas y Producción

En este caso, la expectativa neta de los empresarios es más optimista que la de empleo en todos los sectores y mejora significativamente respecto del trimestre anterior en manufactura y agropecuario (gráfico 3). El gráfico 2 refleja en general, que el porcentaje que se pronuncia favorablemente al aumento en ventas varía entre 35%

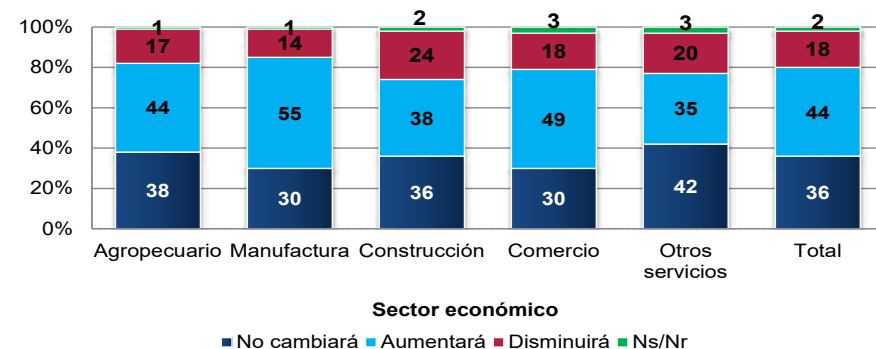
Por otra parte, los empresarios que se muestran menos optimistas en las contrataciones en el caso de las empresas manufactureras, atribuyen este comportamiento a la pérdida de clientes que salen del país (por ejemplo, empresas de producción de envases industriales de plástico) y por el cambio de gobierno nacional. Las empresas agropecuarias, que se muestran menos optimistas en empleo, aseguran que el cambio climático ha estado afectando su actividad, además de la contracción en sus negocios y el poco acceso de financiamiento para su expansión. Asimismo, los empresarios de construcción y servicios, atribuyen este comportamiento a la demanda local, a la temporada, a los altos costos en cargas sociales y a la incertidumbre que tienen ante el panorama electoral.

Por otra parte, las razones que dan los empresarios de todos los sectores que no anticipan nuevas contrataciones durante el segundo trimestre del 2018 son principalmente la demanda local, los costos de operación y en general, indican que el comportamiento es estable dentro de las empresas y en el mercado.

Cabe mencionar que, tomando en cuenta la variable número de empleados para clasificar a las empresas que respondieron la encuesta, la mayoría de las empresas corresponden a empresas pequeñas (48,0%), ya que tienen entre 6 y 30 empleados; el 18,4% corresponden a microempresas -de 1 a 5 empleados-; el 20,8% son empresas medianas y 12,8% se consideran grandes empresas por tener más de 100 colaboradores.

(otros servicios) y 55% (manufactura). El porcentaje de empresarios pesimistas en ventas o producción se reduce sólo en las empresas agropecuarias (bajaron de 2 puntos porcentuales) y se mantiene en manufactura; en las demás actividades el pesimismo se incrementa en al menos 6 puntos porcentuales.

GRÁFICO 2  
EXPECTATIVA DE LAS VENTAS O PRODUCCIÓN SEGÚN SECTOR ECONÓMICO, II TRIMESTRE 2018 (PORCENTAJES)



Fuente: ICE. ETOE, marzo 2018..

El gráfico 3 presenta el balance neto de expectativas de ventas o producción por sector y trimestre para el último año -diferencia entre respuestas positivas y negativas- para cada sector. Cuando se compara con el trimestre anterior, se presenta un aumento en el balance del sector manufactura y en agropecuario (5 y 3 puntos porcentuales, respectivamente), en los demás sectores las variaciones son negativas y varían entre 14 y 26 puntos porcentuales. Si se comparan estas variaciones con el promedio anual, se observa que sólo manufactura presenta un valor de 3 puntos por arriba del promedio del último año.

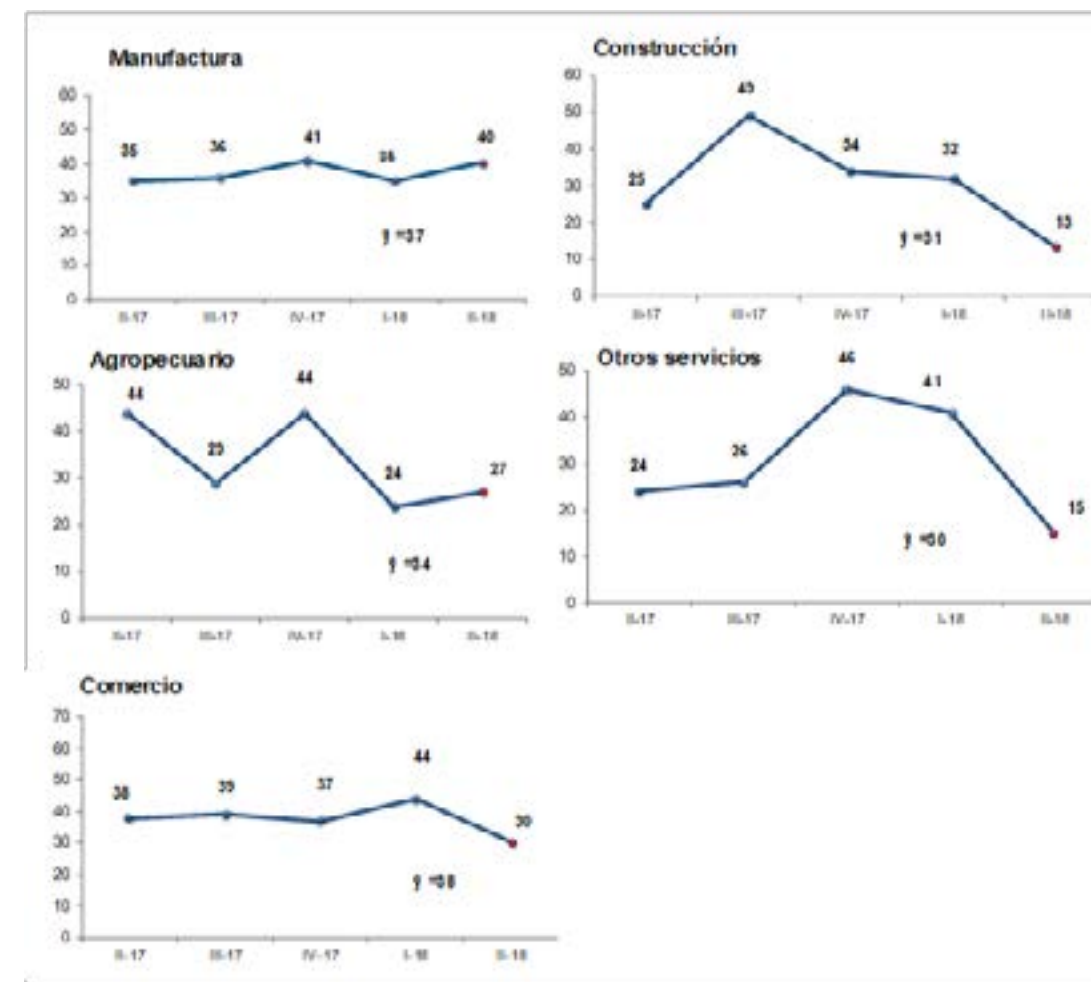
Los empresarios más optimistas en el sector manufacturero prevén una producción por clientes fuera del país, es decir, por aumento en las exportaciones, además están implementando estrategias para ser más competitivos, impulsar la innovación en los productos y promocionar sus productos. Los empresarios agropecuarios que también están más positivos en este trimestre prevén una

mayor cosecha debido a que la temporada les favorece, además mejorarán los precios de sus productos principalmente de los algunos tubérculos.

Por su parte, los empresarios que ven deterioradas las expectativas de ventas, en las actividades de construcción, atribuyen este comportamiento al cierre de proyectos que han estado desarrollando y el panorama de incertidumbre por el tema político y cambio de gobierno. Los empresarios de comercio y servicios, son menos optimistas por la temporada baja que se da en esos meses del año y por la alta competencia que tienen sus negocios.

Desde una perspectiva temporal más amplia de los últimos cinco trimestres, el gráfico 3 muestra que, a excepción de la manufactura, el nivel de optimismo neto en ventas o producción muestra una tendencia declinante en las demás actividades, más acentuada en construcción y "otros servicios".

GRÁFICO 3  
BALANCE DE RESPUESTAS<sup>1</sup> DE LOS EMPRESARIOS CON RESPECTO A LAS VENTAS O PRODUCCIÓN DE LOS ÚLTIMOS CINCO TRIMESTRES SEGÚN SECTOR (PORCENTAJES)



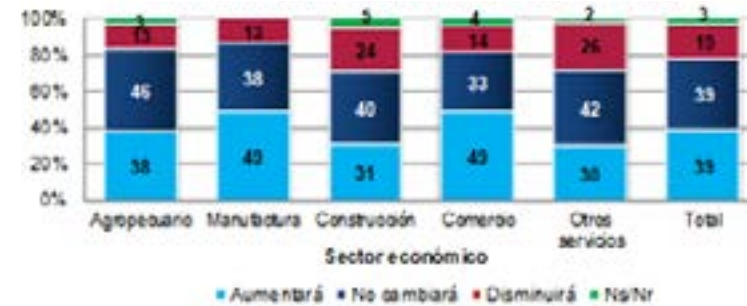
1. Los balances de respuestas se obtiene calculando la diferencia entre los porcentajes de respuestas positivas o favorables y las negativas o desfavorables.  
Fuente: IICE. ETOE, marzo 2018.

### III. Utilidades

Como se refleja en el gráfico 4, en su mayoría los empresarios esperan que sus utilidades se mantengan o aumenten. El porcentaje que espera que las ganancias de la empresa se mantengan está en un rango de 33% a 46% -superior al trimestre anterior-, mientras que el porcentaje de aquellos con expectativas más favorables está en un rango de 30%

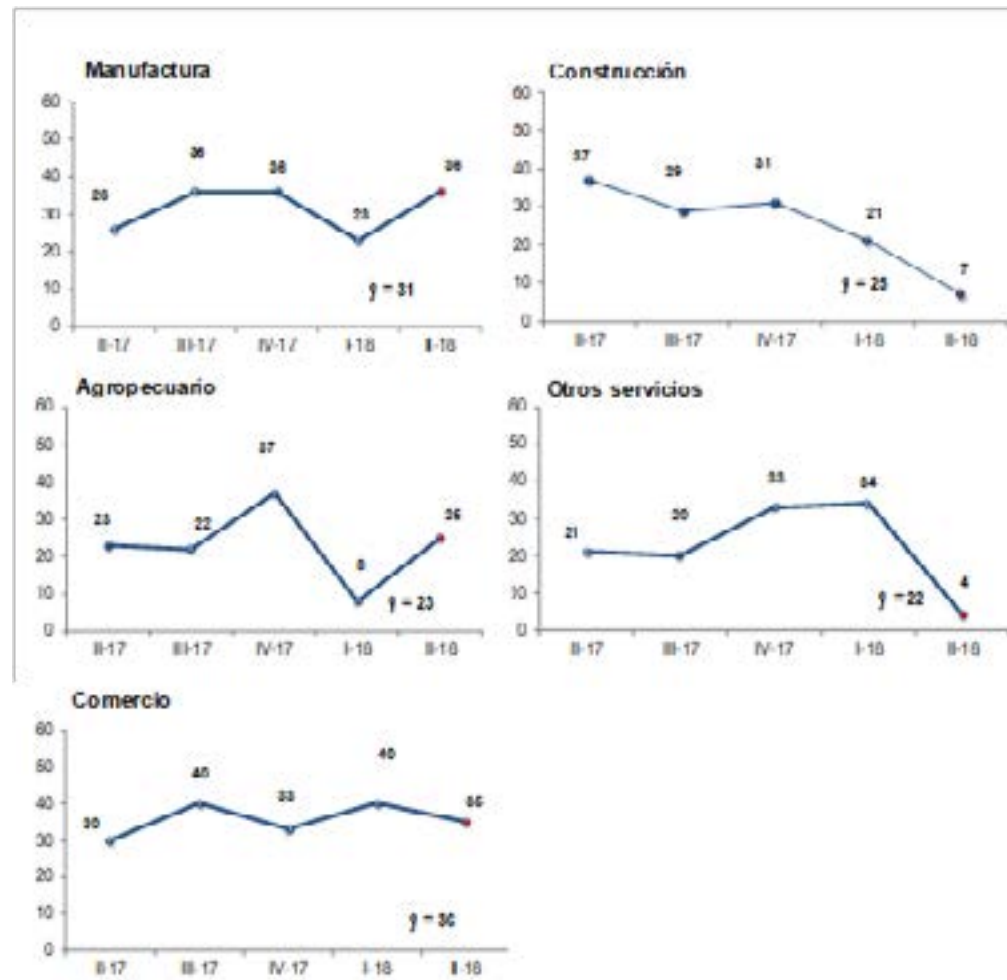
a 49%, entre los distintos sectores. Cabe mencionar que las expectativas menos optimistas (los que esperan una baja en las utilidades) disminuyen en dos sectores (agropecuario y manufactura), comparados con el trimestre anterior.

GRÁFICO 4  
EXPECTATIVA DE LAS UTILIDADES SEGÚN SECTOR ECONÓMICO, II TRIMESTRE 2018  
(PORCENTAJES)



Fuente: IICE. ETOE, marzo 2018.

GRÁFICO 5  
BALANCE DE RESPUESTAS<sup>1</sup> DE LOS EMPRESARIOS CON RESPECTO A LAS UTILIDADES DE LOS ÚLTIMOS CINCO TRIMESTRES  
SEGÚN SECTOR (PORCENTAJES)



1. Los balances de respuestas se obtiene calculando la diferencia entre los porcentajes de respuestas positivas o favorables y las negativas o desfavorables.  
Fuente: IICE. ETOE, marzo 2018.

En el gráfico 5 se observa que la variación del efecto neto respecto del trimestre anterior es menos favorable en las empresas de servicios, construcción y comercio, ya que disminuyen 30, 14 y 5 puntos porcentuales respectivamente. En general, los niveles del segundo trimestre del

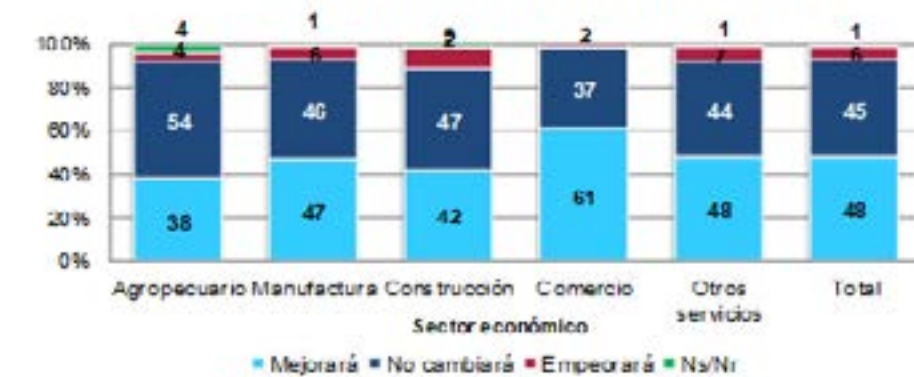
2018 son menores que los promedios anuales-particularmente en construcción y otros servicios; sólo en manufactura y agropecuario el último dato supera el promedio anual.

#### IV. Posición competitiva

Como se aprecia en el gráfico 6, entre 38% y 61% de los empresarios espera que la posición competitiva de su empresa mejore, y entre 37% y 54% espera que no cambie. La expectativa de estabilidad predomina en agrope-

cuario y construcción; aumenta el porcentaje de respuestas favorables en comercio y servicios, y se mantiene en agropecuario, si se compara con el trimestre previo.

GRÁFICO 6  
EXPECTATIVA DE LA POSICIÓN COMPETITIVA SEGÚN SECTOR ECONÓMICO, II TRIMESTRE 2018 (PORCENTAJES)



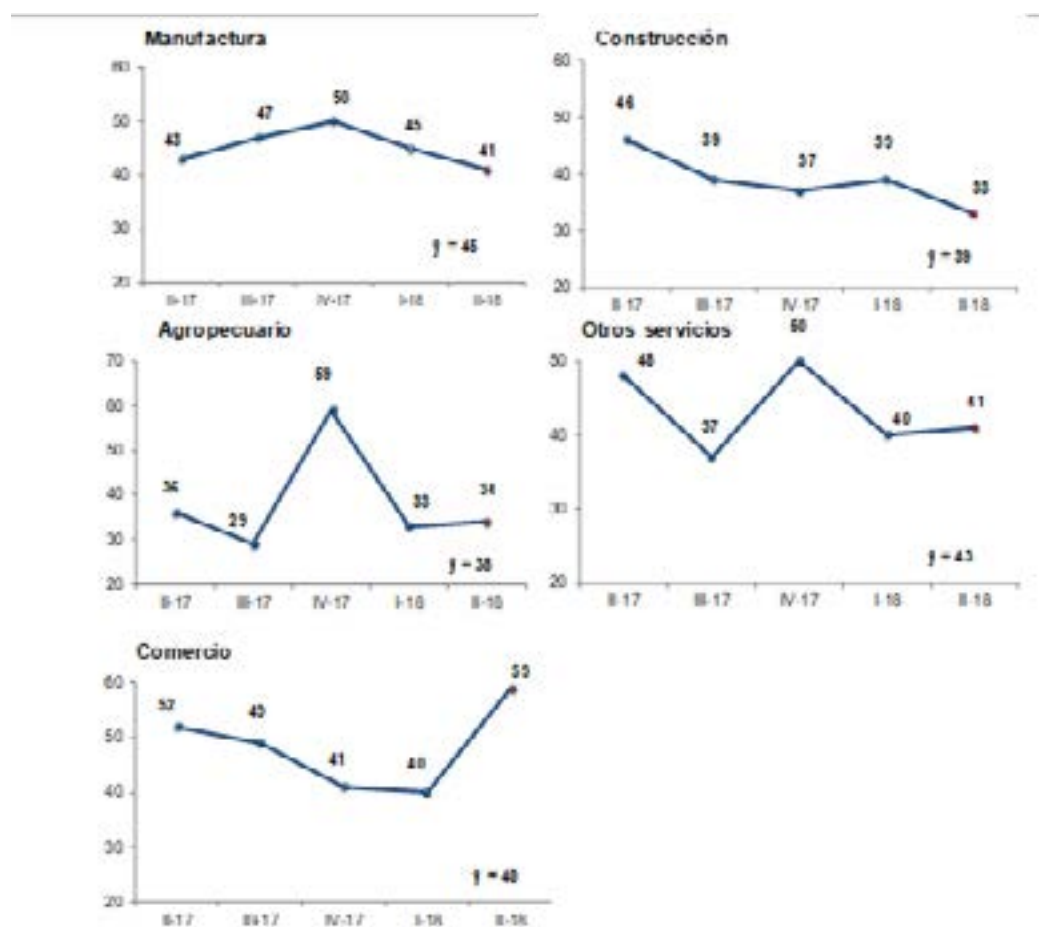
Fuente: IICE. ETOE, marzo 2018.

Si se comparan las respuestas netas del segundo trimestre con el II trimestre del 2017, se presentan tendencias decrecientes en todas las actividades menos en comer-

cio. Igual patrón se obtiene si se compara con el promedio anual (gráfico 7).



GRÁFICO 7  
BALANCE DE RESPUESTAS<sup>1</sup> DE LOS EMPRESARIOS CON RESPECTO A LA POSICIÓN COMPETITIVA DE LOS ÚLTIMOS CINCO TRIMESTRES SEGÚN SECTOR (PORCENTAJES)



1. Los balances de respuestas se obtiene calculando la diferencia entre los porcentajes de respuestas positivas o favorables y las negativas o desfavorables.  
Fuente: IICE. ETOE, marzo 2018.

## V. Inversión

También se les consultó a los empresarios si esperan realizar nuevas inversiones durante los meses de abril a junio en los rubros de herramientas y equipo, infraestructura, maquinaria y en otras inversiones.

El cuadro 2 muestra que, en promedio, 10,1% de los empresarios esperan realizar inversiones entre abril y junio del 2018, que se compara desfavorablemente con el 11,1% del trimestre anterior. A excepción de manufactura y comercio, que presentan una cifra superior a la alcan-

zada el trimestre anterior (que fue 10,4% y 7,6%, respectivamente), los demás sectores disminuyen el porcentaje de nuevas inversiones para el segundo trimestre, particularmente en agropecuario y construcción. Es importante mencionar que los empresarios que no esperan realizar nuevas inversiones durante este trimestre, al igual que el trimestre anterior, indican que solo realizarán las inversiones necesarias para la operación de las empresas debido a la incertidumbre que hay por el cambio de gobierno.

CUADRO 2  
EXPECTATIVAS DE LAS INVERSIONES POR SECTOR, II TRIMESTRE 2018  
(PORCENTAJES)

Sector	Inversiones			Total
	Harán nuevas	No harán nuevas	Ns/Nr	
Agropecuario	9,4	87,0	3,6	100,0
Manufactura	10,6	87,4	2,0	100,0
Comercio	8,9	87,2	3,9	100,0
Construcción	9,9	87,8	2,3	100,0
Otros servicios	10,3	87,4	2,3	100,0
<b>Total</b>	<b>10,1</b>	<b>87,4</b>	<b>2,5</b>	<b>100,0</b>

Fuente: IICE. ETOE, marzo 2018.

Los empresarios agropecuarios que esperan realizar nuevas inversiones, se refieren fundamentalmente a equipo de granja y cámaras de enfriamiento para mejorar la calidad de sus productos. En el caso de la manufactura, los empresarios tienen planeado invertir en equipos de producción con máquinas empacadoras, selladores y etiquetadoras, construcción de bodegas, así como la compra de vehículos.

## VI. Empresas exportadoras

Los empresarios entrevistados cuyas empresas exportan sus productos o servicios representan un 21,5% del total, porcentaje que corresponde principalmente a empresas dedicadas a las actividades agropecuarias y manufactura. El 49,5% de estas empresas exportan más de la mitad de su producción, mientras que el 35,9% de ellas exportan menos de una cuarta parte de su producción.

En el cuadro 3 se presentan las expectativas en cada una de las variables bajo estudio en estos dos sectores económicos según exportan o no exportan sus productos; en el **sector agropecuario**, el 62,0% de los empresarios que exportan esperan mantener el número de empleados, mientras que el 19,0% se muestran optimistas a la contratación de empleo durante el segundo trimestre de 2018. En cuanto a la expectativa en la producción, el 50,0% espera aumentos y un 15,0% espera disminuciones en su producción. Es importante destacar que las empresas que pertenecen a este sector y que forman parte de la muestra, exportan productos de ganadería y leche a destinos como Estados Unidos y Centroamérica, también empresas dedicadas al cultivo de banano y piña que exportan a Europa y Estados Unidos en forma continua durante todo el año y la exportación de flores y follaje, tubérculos y frutas principalmente hacia Japón y Holanda.

Las empresas dedicadas a actividades relacionadas con la construcción, esperan invertir en la compra de herramientas electromecánicas, maquinaria pesada y vehículos; mientras que los empresarios de servicios y comercio tienen planeado realizar mejoras en las instalaciones, así como la compra de sistemas de paneles solares, compra de vehículos y esperan mejorar la seguridad de sus locales.

Asimismo, para las empresas del **sector manufactura** que exportan sus productos, el 67,9% no prevé cambios en el número de empleados, el 63,2% de las empresas espera un aumento en la producción, mientras que en la posición competitiva de las empresas la expectativa de mejora representa un 43,4% y de estabilidad un 51,8%. Estas empresas manufactureras exportan principalmente a Estados Unidos, Centroamérica y algunos países del Caribe y Suramérica.

En el cuadro 3 se observa que las empresas no exportadoras agropecuarias muestran expectativas de mayor estabilidad en empleo y en la posición competitiva (y en consecuencia menores porcentajes de expectativas de aumentos o disminuciones) que su contraparte exportadora; en cuanto a la producción y posición competitiva, tanto en las agropecuarias como en las manufactureras el optimismo es mayor en las empresas exportadoras. La estructura de las respuestas relativas al empleo es muy similar entre las empresas exportadoras y las no exportadoras del sector manufacturero, cosa que no ocurre en el sector agropecuario, como ya se indicó.

CUADRO 3  
EMPRESAS AGROPECUARIAS Y DE MANUFACTURA QUE EXPORTAN Y NO EXPORTAN, SEGÚN EXPECTATIVA DE EMPLEO, PRODUCCIÓN Y POSICIÓN COMPETITIVA, II TRIMESTRE 2018 (PORCENTAJES<sup>1</sup>)

Variable	Empresas			
	Agropecuarias		Manufactureras	
	Exportadora	No exportadora	Exportadora	No exportadora
<b>Empleo</b>				
Aumentará	19,0	7,4	19,6	16,9
No cambiará	62,0	85,2	67,9	71,1
Disminuirá	19,0	7,4	12,5	12,0
<b>Total</b>	<b>100,0</b>	<b>100,0</b>	<b>100,0</b>	<b>100,0</b>
<b>Producción</b>				
Aumentará	50,0	40,7	63,2	49,4
No cambiará	35,0	40,7	22,8	36,1
Disminuirá	15,0	18,6	14,0	14,5
<b>Total</b>	<b>100,0</b>	<b>100,0</b>	<b>100,0</b>	<b>100,0</b>
<b>Posición competitiva</b>				
Mejorará	47,4	33,3	52,6	43,4
No cambiará	42,1	66,7	38,6	51,8
Empeorará	10,5	0,0	8,8	4,8
<b>Total</b>	<b>100,0</b>	<b>100,0</b>	<b>100,0</b>	<b>100,0</b>

Fuente: IICE. ETOE, marzo 2018.

## VII. Tipo de cambio

Por medio de dos preguntas se pretende identificar la expectativa en el tipo de cambio y si ese comportamiento esperado en el tipo de cambio afectará en forma positiva o negativa la posición competitiva de la empresa. Como se aprecia en el cuadro 4, casi 48% de los empresarios espe-

ra que el tipo de cambio aumente en el periodo de abril a junio del 2018, porcentaje que aumentó desde 39,8% en el primer trimestre, particularmente entre los empresarios agropecuarios y de otros servicios.

CUADRO 4  
EXPECTATIVA DEL TIPO DE CAMBIO SEGÚN SECTOR ECONÓMICO, II TRIMESTRE 2018 (PORCENTAJES)

Sector	Comportamiento en el tipo de cambio				Total
	Aumentará	No cambiará	Disminuirá	Ns/Nr	
Agropecuario	43,8	41,7	6,3	8,2	100,0
Manufacturera	44,7	44,7	7,8	2,8	100,0
Construcción	48,9	40,0	2,2	8,9	100,0
Comercio	43,4	46,1	6,6	3,9	100,0
Otros servicios	52,8	35,6	6,7	4,9	100,0
<b>Total</b>	<b>47,8</b>	<b>40,8</b>	<b>6,5</b>	<b>4,9</b>	<b>100,0</b>

Fuente: IICE. ETOE, marzo 2018.

De acuerdo con el cuadro 5, el 52,2% de los empresarios entrevistados que esperan aumentos en el este indicador considera que este comportamiento tendrá una afectación negativa en la posición competitiva de las empresas; esto se debe a que realizan las compras de las materias primas fuera del país en dólares y venden a nivel nacional en colones; también un grupo de empresarios indica que tienen préstamos en dólares o que pagan alquileres en dólares, afectándoles negativamente en las finanzas de sus empresas el alza en el dólar.

Mientras que un 28,5% de las empresas consultadas, considera que las favorecerá; pero, dentro de estos últimos, los exportadores representan un porcentaje mucho mayor que los no exportadores; estos resultados son similares a los de tres meses atrás, debido a que los ingresos de los exportadores son en dólares por lo que la devaluación les beneficia directamente. También hay un grupo de empresas que no exportan pero que venden sus productos o servicios en el país en dólares, por lo que les beneficia que el tipo de cambio suba.

CUADRO 5  
EMPRESAS EXPORTADORAS Y NO EXPORTADORAS QUE ESPERAN AUMENTOS EN EL TIPO DE CAMBIO SEGÚN EFECTO EN LA POSICIÓN COMPETITIVA, II TRIMESTRE 2018 (PORCENTAJES)

Tipo de empresa	¿Cómo afectará el tipo de cambio?			Total
	Positivamente	Negativamente	No la afectará	
Exportadoras	63,3	28,6	8,1	100,0
No Exportadoras	19,0	58,7	22,3	100,0
<b>Total</b>	<b>28,5</b>	<b>52,2</b>	<b>19,3</b>	<b>100,0</b>

Fuente: IICE. ETOE, marzo 2018.

El tipo de cambio de referencia al que los bancos vendieron el dólar durante el periodo en que se realizó esta encuesta fue en promedio de 572,62 colones por dólar,

mientras que respecto del trimestre anterior fue 569,34 colones por dólar (¢3,28 de diferencia)<sup>1</sup>.

## VIII. Índice de expectativas empresariales

Con el objetivo de resumir la información brindada por los empresarios, trimestre a trimestre se calcula un "índice de expectativas empresariales", que representa los cambios trimestrales en la expectativa empresarial.

Como la mayor parte de las preguntas incluidas en el cuestionario presenta tres posibles respuestas, del tipo: "incremento, positiva o favorable", "estabilidad" y "disminución, negativa o desfavorable", se le asignó a cada una un puntaje de 100, 50 o 0; respectivamente. De esta forma se generaron los puntajes para cada una de las dimensiones de interés (específicamente: empleo, ventas y producción, inversión, utilidades, y posición competitiva

de la empresa). Los puntajes obtenidos fueron sumados y posteriormente divididos entre el máximo de puntos posible, dando como resultado el valor del índice, cuyo rango varía entre 0 y 100, correspondiendo los valores más altos a un mayor optimismo o una mejor expectativa por parte de los empresarios entrevistados, mientras que los valores más bajos a la situación contraria.

El siguiente cuadro presenta el índice para los sectores económicos bajo estudio y para el total de la muestra efectiva, correspondiente a las mediciones del índice del I trimestre del 2017 y I y II trimestre del 2018.

<sup>1</sup> Banco Central de Costa Rica. 16 de abril de 2018. <http://indicadoreconomicos.bccr.fi.cr/indicadoreconomicos/Cuadros/firmVerCatCuadro.aspx?idioma=1&CodCuadro=%20370>

CUADRO 6  
ÍNDICE DE EXPECTATIVAS EMPRESARIALES SEGÚN SECTOR ECONÓMICO POR TRIMESTRE  
(I TRIMESTRE 2017 y I y II TRIMESTRE 2018)

Sector	I-17	I-18	II-18	Dif <sup>1</sup>	$\bar{y}^2$	Dif- $\bar{y}$
Agropecuaria	54,7	50,4	50,8	0,4	52,5	-1,7
Comercio	54,1	54,2	54,6	0,4	58,9	-4,3
Manufactura	56,6	57,2	55,9	-1,3	60,7	-4,9
Otros servicios <sup>3</sup>	52,7	54,9	48,3	-6,5	53,8	-5,5
Construcción	56,1	51,1	46,8	-4,3	60,1	-13,3
<b>Global</b>	<b>54,9</b>	<b>53,6</b>	<b>51,3</b>	<b>-2,3</b>	<b>57,2</b>	<b>-5,9</b>

1. Corresponde a la diferencia entre el II-18 y I-18.

2. Valor promedio de los cuartos trimestres de los años anteriores.

3. La categoría "otros servicios" incluye: suministro de electricidad, gas vapor y aire acondicionado; actividades inmobiliarias; actividades financieras y de seguros; transporte y almacenamiento; alojamiento y servicios de comida.

Fuente: IICE. ETOE, marzo 2018.

Se observa que el índice global de expectativas empresariales para el segundo trimestre de 2018 muestra una disminución de 2,3 puntos porcentuales respecto del trimestre anterior, y se sitúa actualmente en un nivel de 51,3 (en una escala de 0 a 100) y es el valor más bajo de los nueve segundos trimestres, desde el 2010; el índice general tiene un valor inferior al promedio de los segundos trimestres de los años anteriores (está por debajo del promedio 5,9 puntos porcentuales) y es también el valor más bajo de los 33 trimestres desde que se inició la serie; es importante mencionar que ningún sector supera el promedio de los segundos trimestres desde el 2010, siendo la construcción la que más disminuye (13,3 puntos porcentuales) y el sector agropecuario el que menos disminuye (1,7 puntos porcentuales).

Respecto del trimestre anterior, la variación negativa en la expectativa general de los empresarios se origina en la caída de los índices de servicios, construcción y en menor medida de comercio (disminuyen 6,5; 4,3; y 1,3 puntos porcentuales, respectivamente).

En el caso de las actividades de producción agropecuaria, que perciben un ligero fortalecimiento en el optimismo durante estos tres meses del año, afirman que se han concretado contratos con nuevos clientes, además, el clima les favorece de abril a junio.

De igual manera, las industrias manufactureras que muestran una leve mejora en el nivel de optimismo, mencionan que se han preocupado por la calidad de sus productos

y están implementando nuevos programas para aumentar las ventas, además están impulsando en nuevos productos.

Las empresas de servicios y comercio que disminuyen su optimismo de abril a junio, atribuyen este comportamiento a la competencia desleal y a la temporada baja durante este periodo.

Los empresarios de construcción con expectativas menos alentadoras indican que prevén una disminución de licitaciones públicas, de obras para vivienda y locales comerciales, debido al cambio de gobierno, y que están finalizando proyectos en ejecución.

En general, se puede afirmar que el segundo trimestre muestra expectativas empresariales menos positivas que las observadas en los segundos trimestres, siendo el nivel más bajo de los últimos ocho años para el segundo trimestre y el nivel más bajo de toda la serie. Cabe mencionar que, como el estudio se realizó antes de la segunda ronda electoral, los empresarios reportan un debilitamiento en la confianza y estaban a la espera de los resultados electorales para tener una idea más clara, lo que limita también las contrataciones y las inversiones en todos los sectores. También puede influir en los resultados el trámite que se le está dando mediante la "vía rápida" al Proyecto de saneamiento de las finanzas públicas en la Asamblea Legislativa, que puede llevar a la posposición de decisiones de inversión hasta que se tenga mayor certeza del marco tributario aplicable.

## NOTA TÉCNICA

### I. OBJETIVO DE LA ENCUESTA

Conocer las expectativas de los empresarios sobre la situación económica de su empresa durante el segundo trimestre de 2018. La muestra incluye empresas de los sectores: agropecuario, manufactura, construcción, comercio y "otros servicios".

### II. ASPECTOS METODOLÓGICOS

La Encuesta de Expectativas Empresariales, es realizada periódicamente desde marzo de 2010, por el Instituto de Investigaciones en Ciencias Económicas de la Universidad de Costa Rica, IICE, con apoyo de la Vicerrectoría de Investigación y el Instituto Nacional de Estadística y Censos, INEC. La periodicidad es trimestral (marzo, junio, setiembre y diciembre).

#### 2.1 PERIODO DE REFERENCIA

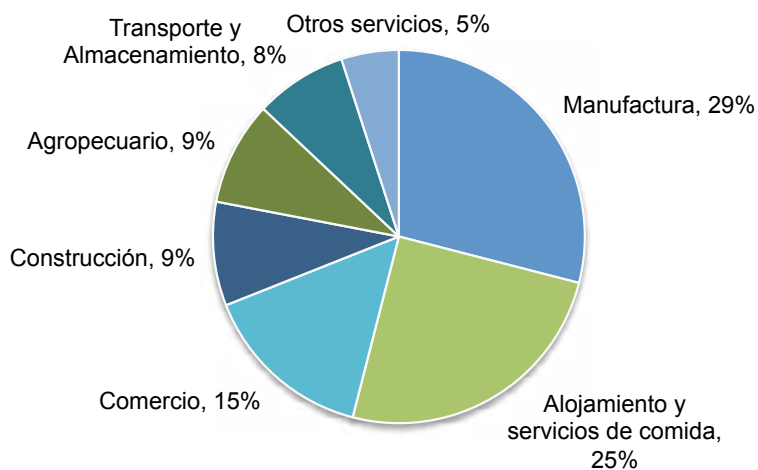
Esta aplicación de la encuesta indaga sobre las expectativas de los empresarios para el segundo trimestre (abril a junio) de 2018. La encuesta se aplicó en forma telefónica, del 19 de febrero al 7 de marzo de 2017. El informante de la encuesta es el gerente general o dueño de la empresa, quien tiene un amplio conocimiento del funcionamiento de la empresa y, además, participa activamente en la toma de decisiones dentro de ella.

#### 2.2 DISEÑO DE LA MUESTRA

La población bajo estudio está conformada por todos los establecimientos con seis empleados o más de los sectores: agropecuario; industria manufacturera; construcción; comercio; y otros servicios (específicamente suministro de electricidad, gas, vapor y aire acondicionado; actividades inmobiliarias; actividades financieras y de seguros; transporte y almacenamiento; y alojamiento y servicios de comida) incorporados en el Directorio de Empresas y Establecimientos del Instituto Nacional de Estadística y Censos, DEE (INEC)<sup>2</sup>. La muestra efectiva fue de 490 empresas y establecimientos, distribuidos en los sectores económicos de interés de forma proporcional a la estructura del marco de muestreo, excepto para el sector comercio al por mayor y al por menor, en el cual se tomó un máximo de 100 empresas y establecimientos, por ser el sector con más empresas en el directorio del INEC (gráfico 8).

2 Se extiende el agradecimiento al Instituto Nacional de Estadística y Censos, INEC el haber proporcionado la muestra de empresas y establecimientos a partir del mencionado Directorio.

GRÁFICO 8  
DISTRIBUCIÓN PORCENTUAL DE LA MUESTRA EFECTIVA SEGÚN SECTOR ECONÓMICO



Fuente: IICE. ETOE, noviembre 2017.

### 2.3 VARIABLES BAJO ESTUDIO

Las variables analizadas hacen referencia al comportamiento esperado en el número de empleados, producción o ventas, inversiones, utilidades, posición competitiva de las empresas y el tipo de cambio del dólar con respecto al colón. Estas variables se transformaron en preguntas con tres posibles respuestas: respuesta positiva o favorable, respuesta neutra y respuesta negativa o desfavorable.

Adicionalmente, se incluyeron cuatro preguntas referentes a si la empresa exporta o no sus productos o servicios, el porcentaje de exportación y si hubo contrataciones de personal en el primer trimestre de 2018 (únicamente para las empresas que esperan mantener el número de trabajadores durante el segundo trimestre de 2018) y cómo afectará el tipo de cambio del dólar la posición competitiva de la empresa.